

Veiligheid en gezondheidsbeleid

Peuterarrangement Vinkel



Januari 2019

Joepie kinderopvang
Dorpstraat 16
5391AW Nuland

Inhoud

1. Inleiding.....	3
2. Missie, visie en doel.....	4
3. Grote risico's	5
3.1 Fysieke veiligheid.....	5
3.2 Sociale veiligheid	7
3.3 Gezondheid.....	9
4. Omgang met kleine risico's	9
5. Risico-inventarisatie	10
6. Thema's uitgelicht	10
6.1 Grensoverschrijdend gedrag	10
6.2 Vierogenprincipe	12
6.3 Achterwachtregeling.....	12
7. EHBO regeling	13
8. Beleidscyclus	13
9. Communicatie en afstemming intern en extern.....	14
10. Ondersteuning en melding van klachten	14

1. Inleiding

Voor u ligt het beleidsplan Veiligheid en Gezondheid van het peuterarrangement Vinkel. Wij willen een veilige omgeving bieden waar kinderen kunnen spelen en ontwikkelen. Met behulp van dit beleidsplan wordt inzichtelijk gemaakt hoe we op onze locatie werken om de kinderen en medewerkers een zo veilig en gezond mogelijke werk-, speel- en leefomgeving te bieden. Wij zijn ons ervan bewust dat er altijd risico's zijn op het gebied van veiligheid en gezondheid en willen met dit beleidsplan een zo veilig en gezond mogelijke werk-, speel- en leefomgeving bieden waarbij kinderen beschermd worden tegen risico's met ernstige gevolgen leren omgaan met kleine risico's.

Dit beleidsplan geldt vanaf 1 januari 2019 en is geldig voor 1 jaar, daarna wordt het beleidsplan weer opnieuw samengesteld. Dit beleidsplan is samengesteld door gesprekken te voeren met de medewerkers en het inventariseren van de risico's. Samen is er gekeken of de huidige manier van werken tot een zo veilig en gezond mogelijke werk-, speel- en leefomgeving. Indien noodzakelijk zijn er maatregelen opgesteld voor verbetering.

Lieke van Roosmalen is eindverantwoordelijke voor het beleidsplan Veiligheid en Gezondheid. Het is belangrijk dat de medewerkers zich betrokken voelen en het beleid uitdragen. Daarom wordt in elk teamoverleg gesproken over dit beleid. Dit om continu in gesprek te blijven over het beleid. Zo blijven we scherp op onze werkwijzen, kunnen we monitoren of genomen maatregelen wel of niet effectief zijn en kunnen we bij veranderingen in de omgeving of situatie, zoals bij verbouwingen of veranderingen in de inrichting, direct controleren of het beleid al dan niet moet worden aangescherpt.

2. Missie, visie en doel

Missie en visie

De missie van Joepie is: het bieden van alle kinderen van 0-12 jaar een vrolijke, veilige en leerzame omgeving om zich vanuit een veilige basis zo optimaal mogelijk te ontwikkelen.

Binnen Joepie vinden wij de volgende uitgangspunten belangrijk:

- Wij zien alle kinderen als een individueel persoon met persoonlijke wensen, behoeften en karaktereigenschappen. Dat blijkt in de praktijk onder andere doordat we het kind de vrijheid van keuzemogelijkheid geven. We leggen de kinderen niets op en ze moeten niks. Ze bepalen zelf welke activiteiten ze ondernemen of aan welke ze meedoen. Het kind bepaald ook met wie het wil spelen en met welke materialen. Dit gebeurt uiteraard wel binnen gestelde grenzen.
- De pedagogisch medewerkers staan open voor concrete gebeurtenissen in de groep en luisteren naar de kinderen, in plaats van alleen te vertellen aan kinderen.
- We gaan uit van een positieve benadering van het kind. Alle kinderen moeten de ruimte krijgen om zich zelf te kunnen zijn en zich te ontplooien onder begeleiding van deskundige steun en stimulans van de pedagogisch medewerkers. Om dit te bereiken creëren de pm-ers een veilige omgeving, bieden ze dagelijks cognitieve, creatieve en motorische stimulansen in de vorm van speelgoed, spel, activiteit of door hun eigen gedrag (gericht op de leeftijd en het ontwikkelingsniveau van het kind) maar bieden ze ook een omgeving waarin er duidelijke grenzen en regels zijn.
- De ontwikkeling van kinderen komt tot stand in wisselwerking met anderen, de omgeving van het kind. Kinderen leren in de eerste plaats van andere kinderen in de groep; de verschillen tussen de kinderen zijn de bouwstenen voor ieder van hen, ze vormen de dynamiek van het ontwikkelingsproces. In de tweede plaats leren ze van volwassenen; ouders, pedagogisch medewerkers en docenten. Tot slot, met een eigen educatieve en pedagogische betekenis, spelen de ruimten en materialen een belangrijke rol in de ontwikkeling van de kinderen
- De pm-ers benaderen kinderen met een open, onderzoekende houding. Het doel van deze houding is kinderen écht te leren kennen, te ontdekken waar de behoeften en interesses van de kinderen liggen en daar op in te spelen. We hebben vaste momenten per dag, zoals het eetmoment, maar kijken vooral naar de behoefte van de kinderen.

Een veilige en gezonde leef- en speelomgeving vormt de basis van dit alles.

Doel

Vanuit de wet Innovatie Kwaliteit Kinderopvang voeren wij een beleid ten aanzien van Veiligheid en Gezondheid. Hierin staat beschreven hoe het beleid, samen met de pedagogisch medewerkers een continu proces van opstellen, implementeren, evalueren en actualiseren is. Het beleid wordt in een levendig en continue proces geactualiseerd en geëvalueerd door en met de medewerkers, zodat alle medewerkers zich hierbij verantwoordelijk voelen.

De belangrijkste aandachtspunten binnen het vormgeven van het beleid zijn:

- 1) het bewustzijn van mogelijke risico's,
- 2) het voeren van een goed beleid op grote risico's en
- 3) het gesprek hierover aangaan met elkaar en met de externe betrokkenen.

Dit alles met als doel, een veilige en gezonde omgeving te creëren waar kinderen onbezorgd kunnen spelen en zich optimaal kunnen ontwikkelen.

3. Grote risico's

In dit hoofdstuk worden de grote risico's ten aanzien van veiligheid en gezondheid beschreven die kunnen leiden tot ernstige ongevallen, incidenten of gezondheidsproblemen. Er wordt beschreven welke maatregelen er genomen zijn om de kans dat het risico voorkomt tot een minimum te beperken. Ook hebben we beschreven hoe er gehandeld wordt indien een risico zich wel voordoet. Op het gebied van fysieke veiligheid handelen we volgens de richtlijnen van het rode kruis. Mocht er een risico zich hebben voor gedaan, wordt er altijd na het incident/ongeluk geëvalueerd met alle betrokkenen.

De grote risico's zijn onderverdeelt in fysieke veiligheid, sociale veiligheid en gezondheid en zijn naar voren gekomen uit de meest recente risico-inventarisatie. Voor de overige risico's waarvoor we maatregelen nemen verwijzen we naar de bijlage, waarin de complete risico-inventarisatie is opgenomen.

3.1 Fysieke veiligheid

Ten aanzien van fysieke veiligheid hebben we de volgende risico's gedefinieerd als grote risico's:

- Vallen van hoogte.

De genomen maatregelen zijn:

- De kinderen zijn altijd onder toezicht van de pedagogisch medewerkers.
- De kinderen worden gewezen op de gevaren van klimmen. We blijven dit benoemen en leren de kinderen aan hoe materialen op de juiste, veilige wijze gebruikt moeten worden.
- Deuren van de groepsruimten gesloten houden
- Geen stoelen of banken bij een raam plaatsen dat open kan
- Geen kinderen alleen op het aankleedkussen laten liggen
- Kinderen mogen alleen met begeleiding via het trapje op het aankleedkussen klimmen.
- Alle medewerkers hebben kinder-EHBO

Handelswijze indien dit risico zich voordoet:

- Bel of laat 1-1-2 bellen
- Kalmeer het kind en blijf zelf ook rustig. Probeer te achterhalen wat er is gebeurd.
- Check vitale functies. Is het slachtoffer bewusteloos en heeft hij geen normale ademhaling? Start dan met reanimatie.
 - Laat een AED halen indien beschikbaar en volg instructies centralist en;
 - Ga door met reanimatie: 15 borstcompressies en twee beademingen bij een kind, bij volwassenen 30 borstcompressies en twee beademingen.
 - Als er een tweede hulpverlener is: wissel elke twee minuten.
- Zorg er bij een ernstig ongeval voor dat het slachtoffer blijft liggen of zich in ieder geval niet beweegt. Wacht op de hulpdiensten.
- Draai het slachtoffer alleen op de zij als hij moet braken.
- Dek uitwendige wonden (indien mogelijk) af.
- De volgende dag wordt het ongeluk/incident geëvalueerd.

- Verstikking.

De genomen maatregelen zijn:

- Dagelijks ventileren
- Kleine voorwerpen worden na gebruik direct opgeborgen
- Gevaarlijke koortjes uit de kleding verwijderen
- De kinderen eten aan tafel en de pedagogisch medewerkers letten erop dat de kinderen rustig eten
- Alle medewerkers hebben kinder-EHBO

Handelswijze indien dit risico zich voordoet:

- Bel of laat 1-1-2 bellen.
- Sla maximaal 5 keer tussen de schouderbladen.
- Kijk na elke klap of het probleem is opgelost.
- Helpt slaan op de rug niet? Voer dan maximaal 5 buikstoten uit (geef 5 borstcompressies bij kinderen jonger dan 1 jaar).
- Is het probleem nog niet opgelost? Geef dan afwisselend 5 slagen tussen de schouderbladen en 5 buikstoten of borstcompressies.
- Zodra het voorwerp losschiet, kun je stoppen.
- Start met reanimeren als baby of kind bewusteloos raakt en niet meer normaal ademt.
- Is er nog niet gealarmeerd? Bel 1-1-2. Volg de instructies van de centralist.
- Ook als de verslikking verholpen is moeten kinderen altijd gezien worden door een (huis)arts.
- De volgende dag wordt het ongeluk/incident geëvalueerd.

- Vergiftiging.

De genomen maatregelen zijn:

- Schoonmaakmiddelen hoog opbergen
- Medicijnen worden bewaard buiten het bereik van kinderen
- De deur van het kantoor sluiten, zodat kinderen niet in de kantoor kunnen komen.
- De deur van de bergruimte altijd dichtmaken
- Protocol geneesmiddelenverstekking en medische handelingen. De pedagogisch medewerkers kennen deze en handelen volgens dit protocol.
- Alle medewerkers hebben kinder-EHBO

Handelswijze indien dit risico zich voordoet:

- Probeer zo snel mogelijk te achterhalen wat het kind heeft ingeslikt
- Denk aan de (eigen) veiligheid. Ga niet zo maar een ruimte binnen, waarin je giftige stoffen in de lucht vermoedt.
- Bel of laat 1-1-2 bellen bij bewusteloosheid, benauwdheid en suf worden, uitgebreide (uitwendige) wonden of bij een bewuste inname van gevaarlijke stoffen.
- Bel in alle andere gevallen met de huisarts of huisartsenpost.
- Meld om welke soort stof het gaat en volg het advies van de professionele hulpverlener op.
- Start reanimatie indien het slachtoffer niet meer reageert op aanspreken, schouders schudden en geen normale ademhaling heeft.
- Laat, als het slachtoffer dat kan, de mond spoelen bij stoffen die pijn geven in de mond.
- Leg een slapend of bewusteloos slachtoffer op de zij (stabiele zijligging), omdat er kans is op braken.
- De volgende dag wordt het ongeluk/incident geëvalueerd.

- Verbranding.

De genomen maatregelen zijn:

- Alle kranen zitten op hoogte
- Geen hete drank drinken met een kind op de arm of op schoot
- Hete drank hoog wegzetten
- De waterkoker staat op hoogte en is alleen aan onder toezicht van de pedagogisch medewerkers.
- Er is een vluchtplan
- 1 keer per jaar brandoefening
- Er is altijd een BHV-er aanwezig

- Alle medewerkers hebben kinder-EHBO

Handelswijze indien dit risico zich voordoet:

- Zorg voor een veilige werkomgeving.
- Koel 10 minuten met lauw zacht stromend leidingwater en verwijder zo snel mogelijk kleding en sieraden – en indien van toepassing de luier!
- Voorkom onderkoeling: koel de brandwond, niet het slachtoffer.
- Bedek de wond met plastic huishoudfolie, steriel verband of een schone doek.
- Smeer niets op de brandwonden.
- Laat 1-1-2 bellen bij ernstige brandwonden.
- Waarschuw een huisarts bij grote blaren, een open wond, of elektrisch of chemisch letsel.
- Vervoer een slachtoffer indien mogelijk zittend.
- De volgende dag wordt het ongeluk/incident geëvalueerd.

Bij brand:

- Alle pm-ers volgen het ontruimingsplan
- De volgende dag wordt het ongeluk/incident geëvalueerd.

- Verdrinking.

De genomen maatregelen zijn:

- Er is geen water rondom de peuterspeelzaal
- Geen zwembadjes

Handelswijze indien deze risico's zich verwezenlijken:

Het slachtoffer ligt nog in het water:

- Roep om hulp, bel of laat 1-1-2 bellen.
- Denk om je eigen veiligheid:
 - het slachtoffer kan je onder water trekken;
 - ga alleen het water in als er geen andere mogelijkheid is zoals een reddingsboei, touw of stok. Zorg dat er altijd minstens nog iemand in de buurt is die kan helpen.

Het slachtoffer is uit het water:

- Leg het slachtoffer op de rug en controleer bewustzijn (aanspreken en schudden aan de schouders).
- Bel of laat 1-1-2 bellen (als dat nog niet is gebeurd). Zet de telefoon op de luidsprekerstand.
- Open de luchtweg en controleer gedurende tien seconden of er een normale ademhaling is.
- Als er geen normale ademhaling is, start met beademen (vijf maal).
- Als het slachtoffer niet reageert, begin met 15 borstcompressies (30 bij een volwassene) en wissel dit af met twee beademingen. Ga hiermee door tot hulp arriveert.
- Als het slachtoffer normaal ademt, draai je het op de zij (liefst in de stabiele zijligging) in afwachting van de komst van de hulpdiensten.
- Gebruik een (reddings- of isolatie)deken als bescherming tegen bijvoorbeeld kou of regen.
- De volgende dag wordt het ongeluk/incident geëvalueerd.

3.2 Sociale veiligheid

Ten aanzien van sociale veiligheid hebben we de volgende risico's gedefinieerd als grote risico's:

- Kindermishandeling en kindermisbruik.

De genomen maatregelen zijn:

- Alle medewerkers kennen de meldcode huiselijk geweld en kindermishandeling en werken volgens dit protocol en de verplichte meldcode kindermishandeling
- Er kan altijd iemand onverwachts komen binnenlopen, zoals een leerkracht, de leidinggevende of een andere pm-er
- Vierogenprincipe
- VOG verklaring van alle medewerkers
- Pedagogisch medewerkers kunnen terecht bij de vertrouwenspersoon en – inspecteur
- In het teamoverleg is signalering van kindermishandeling, -misbruik en grensoverschrijdend gedrag een terugkerend onderdeel waarin we met elkaar over verschillende situaties praten om elkaar te ondersteunen en te leren van elkaar.

Handelswijze indien dit risico zich voordoet:

We werken volgens de wettelijke meldcode kindermishandeling en volgen te allen tijde het stappenplan. Bij signalering van kindermishandeling volgen we direct de stappen uit het stappenplan en afwegingskader uit de meldcode. Dit stappenplan en thema wordt verder uitgelicht in hoofdstuk 6.

- Grensoverschrijdend gedrag (discriminatie, pesten, geweld)

De genomen maatregelen zijn:

- Alle medewerkers en stagiaires hebben een VOG verklaring.
- Meldcode kindermishandeling
- Vierogenprincipe
- Huisregels
- In het teamoverleg is signalering van kindermishandeling, -misbruik en grensoverschrijdend gedrag een terugkerend onderdeel waarin we met elkaar over verschillende situaties praten om elkaar te ondersteunen en te leren van elkaar.
- Pedagogisch medewerkers wijzen plagen en pesten ten alle tijden af
- Pedagogisch medewerkers luisteren naar het kind en nemen het kind serieus
- Pedagogisch medewerkers benaderen de kinderen positief
- De pedagogisch medewerker grijpt in als zich ongewenste situaties voor (dreigen) te doen.
- Vertrouwenspersoon en vertrouwensinspecteur

Handelswijze indien dit risico zich voordoet:

We werken volgens de wettelijke meldcode kindermishandeling en volgen te allen tijde het stappenplan. Bij signalering van kindermishandeling volgen we direct de stappen uit het stappenplan en afwegingskader uit de meldcode. Dit stappenplan en thema wordt verder uitgelicht in hoofdstuk 6.

- Vermissing

De genomen maatregelen zijn:

- Deuren van de groepsruimte en hek zijn gesloten
- Kinderen worden alleen meegegeven alleen ouders. Wanneer iemand anders komt ophalen geven de ouders dit door
- Activiteiten zijn altijd onder begeleiding van pedagogisch medewerkers
- De aanwezigheid van de kinderen wordt gecontroleerd. Wanneer een kind niet komt opdagen bij de opvang worden ouders gebeld.

Handelswijze indien deze risico's zich verwezenlijken:

- Direct collega's en leidinggevende waarschuwen
- Politie bellen en een duidelijk signalement doorgeven

- Ouders van het betreffende kind informeren
- Zorgen dat er altijd 1 pm-er bij de andere kinderen blijft, de rest gaat zoeken in de omgeving
- De volgende dag wordt het incident geëvalueerd.

3.3 Gezondheid

Ten aanzien van gezondheid hebben we de volgende risico's gedefinieerd als grote risico's:

- Gastro enteritis
- Voedselinfectie of voedselvergiftiging
- Huidinfectie
- Luchtweginfectie

Verspreiding van en besmetting met deze gezondheidsrisico's voorkomen we op de volgende manieren:

Verspreiding via de lucht:

- Protocol hygiëne
- Centraal en automatisch ventilatiesysteem
- Elke dag ventileren en luchten door ramen en deuren op te zetten
- Kwaliteitsbeheersingssysteem

Verspreiding via de handen:

- Protocol hygiëne
- Elk dagdeel een schone handdoek of bij zichtbare vervuiling
- We gebruiken wegwerp tissues/papier

Verspreiding via voedsel en water:

- Protocol hygiëne
- Kinderen nemen fruit van thuis mee en dit wordt gecontroleerd.

Verspreiding via oppervlakken:

- Protocol hygiëne
- Vloeren en meubilair worden dagelijks gereinigd
- Speelgoed binnen en buiten wordt gescheiden gehouden
- Speelgoed wat in de mond wordt genomen wordt dagelijks gereinigd
- Zichtbaar verontreinigd speelgoed wordt direct gereinigd.

Handelswijze indien deze risico's zich verwezenlijken:

- Zorg dragen voor het zieke kind en de juiste hygiëne in acht nemen
- Contact opnemen met ouders van het desbetreffende kind en kind z.s.m. laten ophalen
- Huisarts raadplegen
- Wanneer er opvallend veel kinderen of personeel ziek zijn en dit onverklaarbaar is, de GGD raadplegen. Legionella is meldingsplichtig.
- Evalueren met de betrokkenen

4. Omgang met kleine risico's

Een gezonde en veilige omgeving, waar zorgeloos gespeeld en geleerd kan worden, is van groot belang voor een goede ontwikkeling van een kind. Onze missie is dan ook het aanbieden van een veilige en leerzame omgeving, zodat de kinderen zich optimaal kunnen ontwikkelen. Hierbij willen we ongelukken of ziekte, als gevolg van bijvoorbeeld een slechte hygiëne of niet schoon/beschadigd speelgoed, voorkomen. Maar waar kinderen spelen zijn altijd risico's. Deze zijn essentieel voor de ontwikkeling. Kinderen ontwikkelen zich nu eenmaal door de wereld om hun te ontdekken en dit gebeurt met vallen en opstaan. Natuurlijk moeten kinderen beschermt worden tegen onaanvaardbare risico's, maar een bult

of schaaftwond kan gebeuren. Met over bescherming doen we de kinderen uiteindelijk ook geen goed. Sterker nog, onderzoek toont aan dat er ook een positieve kant aan zit:

- Het heeft een positieve invloed op de motorische vaardigheden
- Het vergroot zelfvertrouwen, zelfredzaamheid en doorzettingsvermogen
- Het vergroot sociale vaardigheden

Daarom aanvaarden wij op onze opvang de risico's die slechts kleine gevolgen kunnen hebben voor de kinderen en leren ze hier op een juiste manier mee om te gaan. Om risicovolle speelsituaties veilig te houden voor kinderen, worden er grenzen aangegeven en zijn er diverse afspraken voor kinderen en medewerkers, zoals binnen niet rennen, lampen tijdig vervangen, van de omheining afblijven, etc.

Om de gezondheidsrisico's te beperken en de kinderen hieraan zelf bij te laten dragen zijn afspraken ook noodzakelijk. Een aantal voorbeelden van afspraken die gemaakt zijn:

- Handen wassen volgens de werkwijze handen wassen
- Kinderen mogen niet snuffelen in de afvalcontainers
- Hand voor de mond tijdens het niezen
- Geen binnenspeelgoed mee naar buiten nemen

De gemaakte afspraken worden in elke teamvergadering besproken. Mocht het noodzakelijker zijn, door een vraag van pedagogisch medewerkers of ouders, wordt het vaker doorgesproken. Alle afspraken die zijn gemaakt zijn terug te vinden in de risico inventarisaties. Deze zijn toegevoegd in bijlage.

5. Risico-inventarisatie

Om in kaart te brengen hoe we om moeten gaan met risico's, moeten eerst de risico's en instructies, protocollen en afspraken worden geïnventariseerd. Daarom hebben we in december 2018 de risico-inventarisatie veiligheid en gezondheid uitgevoerd. Aan de hand van deze inventarisatie hebben we de risico's op onze locatie in kaart gebracht. De grote risico's zijn reeds beschreven in hoofdstuk 3. In de bijlage is de gehele risico-inventarisatie terug te vinden.

6. Thema's uitgelicht

6.1 Grensoverschrijdend gedrag

Bij grensoverschrijdend gedrag gaat het om situaties waarin iemand geestelijk of lichamenlijk schade wordt toegebracht of in zijn ontwikkelingsmogelijkheden wordt geblokkeerd.

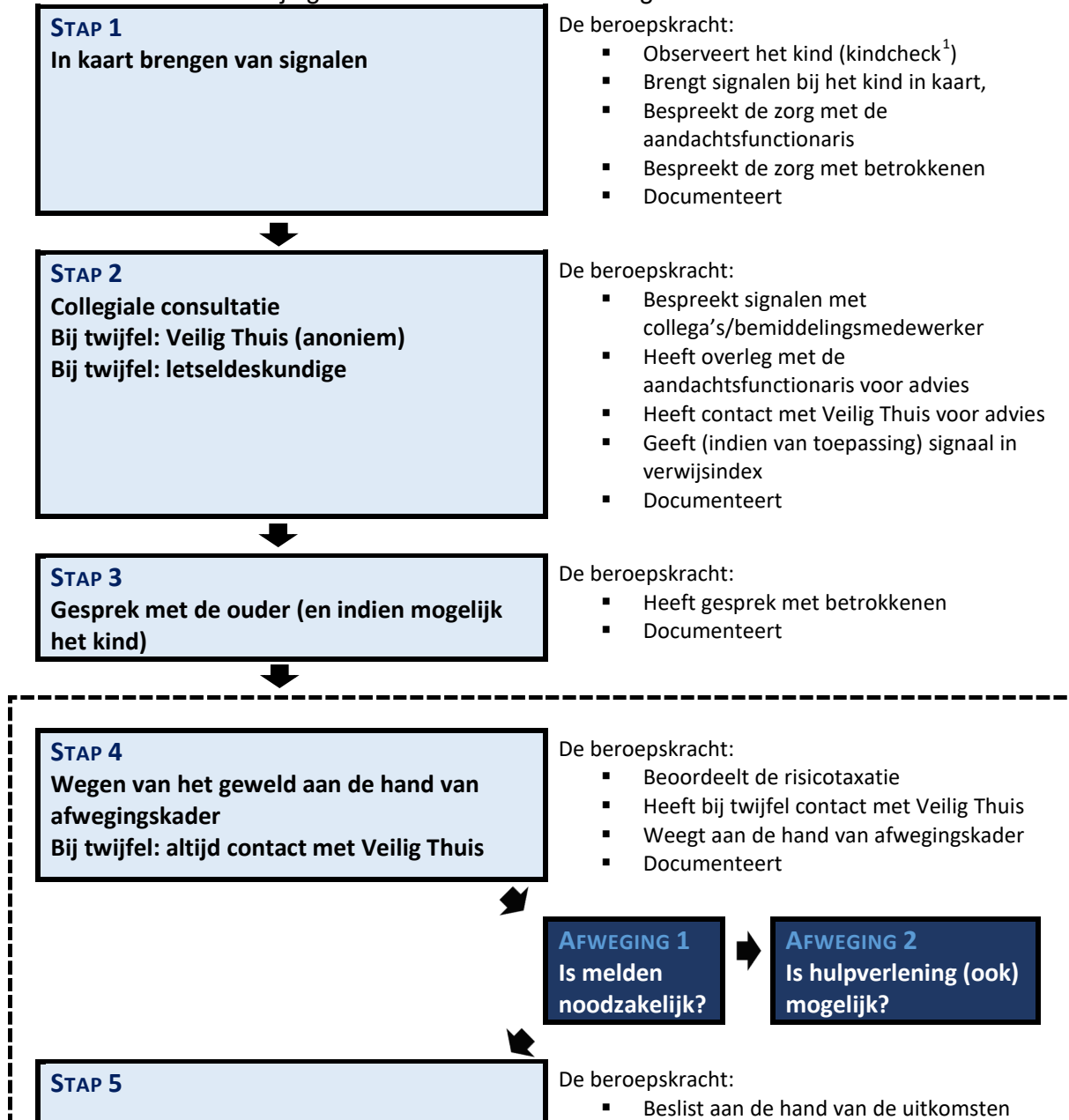
Grensoverschrijdend gedrag door volwassenen of door kinderen kan een enorme impact hebben op het welbevinden van het getroffen kind. Bij Joepie heeft dit onderwerp dan ook onze bijzondere aandacht. We hebben met elkaar de volgende maatregelen getroffen om grensoverschrijdend gedrag te voorkomen en wat te doen als het toch gebeurt:

- Tijdens het teamoverleg wordt er regelmatig over gesproken om een open cultuur te creëren waarbij medewerkers elkaar durven aan te spreken.
- Het stappenplan kindermishandeling en de meldcode huiselijk geweld worden nagestreefd.
- We leren kinderen hoe je met elkaar om dient te gaan waarbij respect is voor normen en waarden. Zo weten de kinderen wat wel en niet toelaatbaar is, en wat gepast en ongepast gedrag is.
- We leren de kinderen dat het belangrijk is dat ze direct aangeven als zij bepaald gedrag ervaren dat niet wenselijk is. We helpen ze mondiger te maken op momenten dat dit nodig is.

De volgende maatregelen zijn genomen om grensoverschrijdend gedrag te voorkomen:

- Alle medewerkers hebben een Verklaring Omtrent Gedrag (VOG)
- We werken volgens het vierogenprincipe en zien er op toe dat het wordt nagestreefd
- Er zijn duidelijke afspraken over hoe er gehandeld moet worden als een kind een ander kind mishandelt.
- Medewerkers kennen de afspraken over hoe zij moeten handelen
- Er is een stappenplan kindermishandeling en meldcode huiselijk geweld en de medewerkers kennen deze.

Bij gegronde twijfel over vermoedens van grensoverschrijdend gedrag volgen wij de stappen uit de meldcode huiselijk geweld en kindermishandeling.



¹De kindcheck is onderdeel van de meldcode, maar gericht op professionals die contacten hebben met volwassen cliënten en niet met hun kinderen en daarom niet beschikken over kindsignalen. In de kinderopvang kunnen feitelijk op dagelijkse basis 'kindchecks' plaatsvinden.

Beslissen over het doen van een melding en het inzetten van noodzakelijke hulp

(van het afwegingskader)

- Bespreekt een melding met de betrokkenen
- Documenteert

Vertrouwensinspecteur

- Bij de vertrouwensinspecteur kunnen werkgevers, werknemers en ouders terecht als zij aanwijzingen hebben dat een werkgever of werknemer ('professional') seksueel of ander geweld tegen een kind gebruikt.
- Voor professionals in de kinderopvang die een vermoeden hebben van seksueel misbruik of intimidatie of een vermoeden hebben van geweld tegen kinderen tijdens de opvang, geldt een meld- en overlegplicht. Pedagogisch medewerkers kunnen altijd contact opnemen met de vertrouwensinspecteur.
- De gegevens over de vertrouwensinspecteur zitten in de map in de keuken. De medewerkers kunnen deze altijd raadplegen.

6.2 Vierogenprincipe

Het vierogenprincipe is met ingang van 1 juli 2013 opgenomen in de Wet Kinderopvang en stelt zich verplicht voor kinderdagverblijven. Dit betekent dat er altijd een volwassene moet kunnen meekijken of meeluisteren bij een beroepskracht. Bij Joepie is het zo georganiseerd dat een pedagogisch medewerker zijn of haar werkzaamheden altijd kan verrichten terwijl hij of zij gezien of gehoord kan worden door een andere volwassene.

Wij geven hier op de volgende wijze vorm aan:

- Er heerst bij Joepie een open werkklimaat, waarbij de drempel om elkaar aan te spreken laag is.
- Pedagogisch medewerkers in opleiding kunnen (als extra paar ogen) worden ingezet, indien zij ouder zijn dan 18 jaar.
- Tijdens het peuterarrangement zijn er 2 personen aanwezig zijn. Wanneer er geen twee pm-ers aanwezig zijn is proberen we een stagiaire in te zetten. Ouders en medewerkers (zowel van het kdv als de school) kunnen altijd onverwachts binnen lopen.
- De ruimte is voorzien van veel ramen waardoor er altijd naar binnen gekeken kan worden.
- Het vierogen principe is doorgesproken met de oudercommissie.
- Er komt regelmatig (onaangekondigd) iemand op de groep om iets door te geven, af te geven, op te halen of na te vragen, zoals de pedagogisch beleidsmedewerkers, leerkracht, andere pedagogisch medewerkers of manager.

6.3 Achterwachtregeling

Ieder kinderdagverblijf moet een achterwachtregeling hebben. Dit is een volwassene die in geval van ten alle tijden ingeschakeld kan worden. Een achterwacht is in de volgende situatie nodig:

- Er is één pedagogisch medewerker op de locatie, waarbij wordt voldaan aan de BKR. In deze situatie moet een volwassene op afroep beschikbaar zijn doe binnen 15 minuten op de locatie kan zijn. Deze persoon is tijdens opvangtijden altijd telefonisch bereikbaar.

De volgende personen zijn bereikbaar als achterwacht:

M. van Grinsven tel. 06-51934871

E. Razenberg tel. 06-22300756

7. EHBO regeling

Wij doen er alles aan om te voorkomen dat een kind letsel oploopt als gevolg van een ongeluk(je). Toch is dit helaas niet te voorkomen. Daarnaast kunnen zich andere calamiteiten voordoen, waardoor EHBO noodzakelijk is. Op het kinderdagverblijf is altijd iemand aanwezig met kinder-EHBO, want alle medewerkers zijn in het bezit van een geldig en geregistreerd certificaat voor kinder-EHBO:

KDV JOEPIE		
rode kruis	kinder ehbo	
nrk10055030	Jansen	S.H.A.
nrk10055031	Kersten-Schuurmans	M.A.
nrk10055033	Olivier	I.
nrk10055034	Razenberg-Coppens	P.E.M.
nrk10055035	Roovers-Verputten	C.M.A.
nrk10055036	Ruijs-Heijmans	C.J.P.M.
nrk10055037	van de Wijgert	M.A.M.
nrk10055038	van den Braak	D.J.M.
nrk10055039	van Druenen-Konings	M.N.
nrk10055040	van Griensven-van Helvoort	M.P.F.
nrk10055041	van Grinsven	J.
nrk10055042	van Grinsven-van Nistelrooij	A.M.J.A.C.
nrk10055043	van Heijnsbergen	N.L.J.M.
nrk10055044	van Lieshout-van Thiel	W.J.A.
nrk10055045	van Roosmalen	L.M.E.
nrk10055046	van Sommeren-Tacken	J.G.M.
nrk10055047	van Uden	S.J.M.
nrk10055048	van Uden-Leeijen	P.W.J.
nrk10055049	Verstegen-van Nuland	M.H.M.
nrk10055050	Visschers-van de Biezen	C.F.G.

8. Beleidscyclus

8.1 Beleidscyclus

Ons beleid omtrent veiligheid is nooit klaar. We blijven nadenken over verbeteringen en vernieuwingen. Wij vinden het belangrijk om altijd over een actueel beleidsplan voor veiligheid en gezondheid te beschikken. Daarom werken we volgens een beleidscyclus. Deze cyclus duurt ongeveer 1 jaar.

We starten met een uitgebreide risico-inventarisatie. Hieruit komt naar voren welke risico's er zijn binnen Joepie. Aan de hand van de risico's wordt er een plan van aanpak gemaakt waarin staat hoe de verbeterpunten het beste aangepakt kunnen worden. En als laatste worden er geëvalueerd of de aanpassingen geleid hebben tot verbetering.

In alle fasen is het belangrijk dat er gecommuniceerd wordt met de medewerkers om hun te betrekken bij het proces. Dit doen we door de voortgang regelmatig te evalueren tijdens teamoverleggen.

8.2 Plan van aanpak

Om te bepalen of de genomen acties en maatregelen ertoe hebben geleid dat er een veiligere en gezondere opvang kan worden geboden, worden er jaarlijks besproken en geëvalueerd.

9. Communicatie en afstemming intern en extern

Wij vinden het belangrijk dat alle medewerkers zich betrokken voelen bij het veiligheids- en gezondheidsbeleid. Zij spelen ook een actieve rol bij het opstellen en bijstellen. Tijdens het teamoverleg wordt het bespreken veiligheids- en gezondheidsbeleid een vast agendapunt. Zo wordt het mogelijk zaken bespreekbaar te maken en direct bij te stellen. Medewerkers worden hierdoor vertrouwd met het geven van feedback aan elkaar.

Tijdens het teamoverleg is het bespreken van mogelijke veiligheids- en gezondheidsrisico's een vast agendapunt. Zo wordt het mogelijk zaken bespreekbaar te maken en direct bij de te stellen. Medewerkers worden hierdoor vertrouwd met het geven van feedback aan elkaar.

Tijdens het intakegesprek berichten we ouders over onze activiteiten ten aanzien van veiligheid en gezondheid. Zo zijn ouders direct op de hoogte van onze visie ten aanzien van veiligheid en gezondheid. Daarnaast worden ouders via de nieuwsbrief en via de oudercommissie op de hoogte gehouden van de lopende activiteiten. Wanneer ouders vragen hebben worden deze ter plekke beantwoord. Mochten de vraag voor meerdere ouders interessant zijn, dan wordt deze opgenomen in de nieuwsbrief.

10. Ondersteuning en melding van klachten

We doen ons uiterste best om een helder en zorgvuldig beleid te voeren ten aanzien van veiligheid en gezondheid. Toch kan het voorkomen dat een medewerker of ouder een klacht heeft. Joepie kinderopvang is aangesloten bij de geschillencommissie kinderopvang. Ouders kunnen hun klacht bij de leidsters of bij de directie indienen. Wij staan open voor feedback en bespreken deze klacht. Indien ouders of medewerkers dan niet tevreden zijn, kunnen zij zich richten tot deze geschillencommissie, website www.klachtenloket-kinderopvang.nl. Ouders kunnen ook hun klacht direct, zonder tussenkomst van leidsters of directie bij de geschillencommissie indienen. De klachtenregeling inclusief regelement ligt bij Joepie ter inzage en is (gedeeltelijk) omschreven in het pedagogisch beleidsplan en uitgebreid in de algemene voorwaarden. De ouders kunnen het tevens terugvinden op de website www.joepie-kinderdagverblijf.nl.